

独立行政法人 労働者健康安全機構

熊本労災看護専門学校

学校案内

看護師になる。



運営母体

当校は、厚生労働省所管の「独立行政法人労働者健康安全機構」により設置・運営されています。
労働者健康安全機構の事業目的は、

- ①療養施設、健康診断施設及び労働者の健康に関する業務を行う者に対する研修や情報の提供、相談その他の援助を行うための施設の設置・運営
- ②労働者の業務上の負傷又は疾病に対する療養の提供
- ③労働者の健康の保持増進に関する事項の適切かつ有効な実施 等々

を行い、労働者の福祉の増進に寄与することです。

この目的を達成するために、全国に32か所の「労災病院」と9か所の「労災看護専門学校」が設立されており、**当校を卒業後は、全国の労災病院で看護師として勤務することになります。**

労災病院とは

労働者健康安全機構の事業目的によって設立された全国の労災病院では、働く人々の職業生活を医療の面から支えるという理念の下、

- ①予防から治療、リハビリテーション、職場復帰に至るまでの一貫した高度・専門的医療の提供
- ②職場における健康保持のための活動への支援
- ③疾病をかかえた勤労者の早期職場復帰及び治療と職業生活の両立支援のための保健医療の提供を行っています。



勤務する 労災病院

当校を卒業後に勤務する労災病院は、入学直後（4～5月）に開催される全国労災病院概要説明会を経て、本人の希望により決定されます。

※令和5年度卒業生の勤務先

熊本労災病院(八代市)	17名
中部労災病院(名古屋市)、九州労災病院(北九州市)	各4名
中国労災病院(呉市)	3名
横浜労災病院(横浜市)、長崎労災病院(佐世保市)	各2名
千葉労災病院(市原市)、関東労災病院(川崎市)、浜松労災病院(浜松市)、 山口労災病院(山陽小野田市)、門司メディカルセンター(北九州市)	各1名

取得可能 資格

- ・看護師国家試験受験資格
- ・保健師・助産師教育機関への受験資格
- ・専門士称号

実習施設

隣接する熊本労災病院をメインとして、近隣に所在している保健センターや訪問看護ステーション、介護老人福祉・保健施設等で実習を行っています。



(主な実習施設の熊本労災病院)

合格 率

看護師国家試験合格率 (直近10年99.5%)

(単位%)

	2016年	2017年	2018年	2019年	2020年	2021年	2022年	2023年	2024年
当 校	100.0	100.0	100.0	100.0	100.0	100.0	100.0	100.0	97.3
全国平均	89.4	88.5	91.0	89.3	89.2	90.4	91.3	90.8	87.8

奨 学 金

学生全員を対象とした奨学金制度

卒業後に看護師として勤務する労災病院から授業料相当額の34万円が奨学金として3年間貸与されます。卒業後、奨学金を貸与された労災病院で看護師として3年間勤務すれば、奨学金の返済は全額免除となります。

その他の奨学金制度

高等教育の修学支援新制度や教育訓練給付金（専門実践教育訓練）の指定校になっています。日本学生支援機構の奨学金制度や熊本県看護師等修学資金制度の申込みも取り扱っています。



Greeting

[挨拶]

学校長挨拶



学校長
松村 敏幸

熊本労災看護専門学校は、全国に32ある労災病院に勤務する看護師を養成するため、9か所の労災病院に併設されている看護学校の一つです。労災病院は勤労者の健康維持はもとより、地域医療推進の大きな役割を担う日本で最大級の政策医療集団です。

病院グループの看護職員はなんと1万人以上います。そして卒業後、皆さんは全国の要所に設立された各労災病院で看護師として働くこととなります。頑張れば、君たちの未来は約束されているのです。目標に向かって走り出しましょう。レッツゴー!

さて本校は昭和44年の開設から50年以上の歴史を持つ看護学校です。これまで1,500人以上の卒業生を輩出し、全国全ての労災病院で看護師として活躍しています。皆さんが新人として入職されても熊労看護学校の先輩が必ず声をかけてくれますよ。心強いでしょ。日本全国に相談ができる先輩がいることはとても大きな安心と力になりますよね。

そして、何より、学生の皆さんのゴールは、看護師国家試験に合格して看護師の国家資格を得ることです。それに関しては安心してください。本校は高い国家試験合格率を誇っています。最高の教育環境を整備し、安心して学業に専念できるように各学生への生活支援（心身の健康管理、学生寮、奨学金制度など）にも万全の備えをしています。

さあ、看護師を志しているあなた!

是非、伝統ある我が校の門を、そして人生の扉を押し開いてください。

教育理念

独立行政法人労働者健康安全機構の使命に基づき、人間愛と生命に対する尊厳を基盤とした豊かな人間性を培い、勤労者医療に貢献出来る看護の実践者として、生涯成長し続ける人材の育成を目指す。

教育目的

看護師として、必要な基礎知識・技術を修得させ、将来、人格・識見ともにすぐれた看護師となるための教育を行う。

教育目標

- 1 人間を身体的・精神的・社会的・文化的に統合された存在として理解し、尊重されるべき存在として理解する能力を養う。
- 2 人間の健康を、あらゆる環境との相互作用及び心身相関等の観点から理解する能力を養う。
- 3 専門職業人としての共感的態度及び倫理に基づいた自分の行動ができる能力を養う。
- 4 人々の健康上の問題を解決するため、科学的思考に基づいた看護を実践できる基礎的能力を養う。
- 5 あらゆる発達段階やあらゆる健康レベルにある人々に応じた看護を実践するための基礎的能力を養う。
- 6 保健医療福祉制度を総合的に理解し、人々が社会資源を活用できるように、調整的役割を果たすことができる能力を養う。
- 7 あらゆる職業に従事する人々に応じた包括的な勤労者医療に基づく看護を実践するための基礎的能力を養う。
- 8 専門職業人として、探求心をもって、生涯学習が続けられる基礎を養う。

教務長挨拶



教務長

吉村 明希子

本校は、労働者健康安全機構の使命に基づき、政策医療集団である労災病院グループに勤務する看護師を養成するために、特色ある教育として、「勤労者医療カリキュラム」を取り入れています。企業見学等を通して、地域社会で働く勤労者の健康を理解し、勤労者看護について学ぶことができます。

本校を卒業後は、全国に32ある労災病院のいずれかに就職していただきますが、就職先を決定するために、1年生の4～5月中に、各労災病院職員による病院説明会を実施しています。この時点で各労災病院の特色ある医療及び教育体制などを聞き、将来働く病院を決めていただきます。将来働く病院が決まりましたら、その病院から奨学金の支給やインターンシップなどのサポートを受けられます。1年生の時に就職先が決まることで、3年生における就職のための活動に時間を割く必要がないため、安心して臨地実習と国家試験の勉強に集中することができます。そのことが本校が看護師国家試験の高い合格率を維持している大きな要因の一つです。

学校内の設備としては、シミュレーション教育に活用できる新しい看護用具や看護教育情報システムを導入しており、また、主な実習施設である熊本労災病院が隣接しているため、学校と病院の連携もとれており、学習環境は整っています。

看護師を目ざしているみなさん、基礎看護教育環境が整った本校で、「看護」について一緒に学びあいましょう!

熊本労災看護専門学校の アドミッションポリシー

(当校が求める学生像)

- 1 看護師になって働きたいという明確な意志を持つ人。
- 2 相手を尊重し、人との関りを大切にしながら協調できる人。
- 3 物事に対する柔軟な発想を持ち、基礎学力と体力を有している人。
- 4 他者の話を聞くことができ、自分の考えを伝えることができる人。
- 5 社会の常識やマナーを身に付け、責任ある行動がとれる人。
- 6 心身の自己管理ができ、主体的に目的に向かって努力できる人。

ディプロマポリシー (求められる卒業生像)

- 1 人々に関心を寄せ、あらゆる対象者を理解し、生活者として多様性を幅広くとらえることができる
- 2 対象を中心とした看護を実践するために必要な幅広い教養や豊かな人間性を備え、より良い人間関係形成能力を身につけている
- 3 人間の尊厳と権利を尊重し、倫理に基づいた行動ができる
- 4 科学的根拠に基づき、対象に必要な看護を実践できる能力を身につけている
- 5 保健・医療・福祉システムにおける看護及び他職種の役割を理解し、社会の変化に応じて、多様な場で多職種と連携・協働できる能力を身につけている
- 6 労働者健康安全機構の職員として、勤労者医療を担う自覚を持つことができる
- 7 自己を内省し、主体的に学び、自己成長できる能力を身につけている

Curriculum

[カリキュラム]

「人命を守ること、病苦から救うこと、健康を増進させること」を学びます。

看護師の基本使命として「人命を守ること、病苦から救うこと、健康を増進させること」があげられます。本校ではこうした看護師としての高度な専門知識と看護技術を身につけるため、さまざまなカリキュラムが組まれています。

カリキュラムは、看護に関する専門的科目の修得に力点をしています。医療、保健、福祉の現場で実際の患者さんに触れ合い看護を学ぶことにより、人を知り、人とのコミュニケーション能力を高めることができます。

現場力、即戦力を身につける訓練を積むことができるため、早く自立することができます。

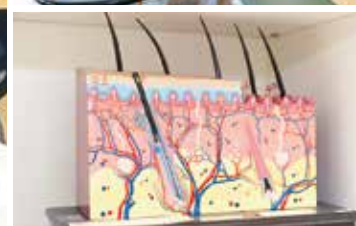
[教育科目カリキュラム]

	教育内容	科 目	年次	単位	時間数
基礎分野	科学的思考の基礎	論理学	1	1	30
		教育学	2	1	30
		哲学	1	1	30
		心理学	1	1	30
		情報科学	1	1	30
		人間工学	1	1	30
		生涯学習論	2	1	15
		小 計		7	195
	人間と生活・社会の理解	医療接遇	1	1	15
		社会学	1	1	30
文化人類学		2	1	15	
人間関係論		1	1	30	
英会話		1	1	30	
生活科学		1	1	15	
保健体育		1	1	30	
	小 計		7	165	
	合 計		14	360	
人体の構造と機能	人体の構造と機能Ⅰ	1	1	30	
	人体の構造と機能Ⅱ	1	1	30	
	人体の構造と機能Ⅲ	1	1	15	
	人体の構造と機能Ⅳ	1	1	15	
	生化学	1	1	30	
	小 計		5	120	
専門基礎分野	疾病の成り立ちと回復の促進	保健医療論	2	1	15
		病理学総論	1	1	15
		人体の構造・機能障害と回復過程Ⅰ	1	1	30
		人体の構造・機能障害と回復過程Ⅱ	1	1	30
		人体の構造・機能障害と回復過程Ⅲ	1	1	30
		人体の構造・機能障害と回復過程Ⅳ	2	1	30
		人体の構造・機能障害と回復過程Ⅴ	2	1	30
		人体の構造・機能障害と回復過程Ⅵ	2	1	30
		からだのしくみと栄養	2	1	30
		微生物学	1	1	30
		臨床薬理学	1	1	30
		治療論	2	1	15
		生活とリハビリテーション	2	1	15
	小 計		13	330	
健康支援と社会保障制度	メンタルヘルスマネジメント	2	1	15	
	保健医療福祉システム論	2	1	15	
	人間と法律	1	1	30	
	公衆衛生学	1	1	15	
	社会福祉	2	1	30	
	勤労者と医療概説	3	1	15	
	生命と倫理	2	1	15	
	小 計		7	135	
	合 計		25	585	
専門分野	基礎看護学	基礎看護学概論	1	1	30
		基礎看護学方法論Ⅰ	1	1	30
		基礎看護学方法論Ⅱ	1	1	15
		基礎看護学方法論Ⅲ	1	1	30
		基礎看護学方法論Ⅳ	1	1	30
		基礎看護学方法論Ⅴ	1	1	30
		基礎看護学方法論Ⅵ	1	1	30
		基礎看護学方法論Ⅶ	1	1	30
		基礎看護学方法論Ⅷ	1	1	30
		基礎看護学方法論Ⅷ	1	1	30
		基礎看護学方法論Ⅸ	1	1	45
		基礎看護学方法論Ⅹ	2	1	30
		看護研究	2	1	15
			小 計		12

	教育内容	科 目	年次	単位	時間数
基礎分野	地域・在宅看護論	地域・在宅看護概論Ⅰ	1	1	15
		地域・在宅看護概論Ⅱ	2	2	30
		地域・在宅看護方法論Ⅰ(地域で療養生活を送る人と家族の看護)	2	2	30
		地域・在宅看護方法論Ⅱ(生活援助技術)	2	1	15
		小 計		6	90
	成人看護学	成人看護学概論	1	1	15
		成人看護学方法論Ⅰ(セルフケアの再獲得とセルフマネジメントに向けての看護)	2	1	30
		成人看護学方法論Ⅱ(健康危機状況にある人の看護)	2	1	30
		成人看護学方法論Ⅲ(終末期と緩和ケア)	2	1	15
		成人看護学方法論Ⅳ	2	1	20
勤労者と看護	2	1	15		
	小 計		6	125	
老年看護学	老年看護学概論	1	1	15	
	老年看護学方法論Ⅰ(健康問題の特徴と看護)	1	1	15	
	老年看護学方法論Ⅱ(日常生活援助技術)	2	1	15	
	老年看護学方法論Ⅲ(看護過程の展開)	2	1	15	
	小 計		4	60	
小児看護学	小児看護学概論	1	1	15	
	小児臨床病態学(成長発達と健康問題)	2	1	15	
	小児看護学方法論Ⅰ(看護技術)	2	1	30	
	小児看護学方法論Ⅱ(看護過程の展開)	2	1	15	
	小 計		4	75	
母性看護学	母性看護学概論	1	1	15	
	母性看護学方法論Ⅰ(周産期の健康問題)	2	1	15	
	母性看護学方法論Ⅱ(妊娠・分娩期の看護)	2	1	30	
	母性看護学方法論Ⅲ(産褥・新生児期の看護)	2	1	30	
	小 計		4	90	
精神看護学	精神看護学概論	1	1	20	
	精神看護学方法論Ⅰ(精神と健康問題)	2	1	15	
	精神看護学方法論Ⅱ(生活障害と看護過程)	2	1	30	
	精神看護学方法論Ⅲ(地域で暮らす精神障害を持つ人の看護)	2	1	15	
	小 計		4	80	
看護の統合と実践	看護管理	3	1	15	
	災害看護・国際看護	3	1	20	
	医療安全管理	2	1	30	
	看護の統合と実践Ⅰ(看護技術の活用と応用)	2	1	30	
	看護の統合と実践Ⅱ(看護実践と問題解決)	3	1	30	
	小 計		5	125	
臨地実習	基礎看護学実習Ⅰ(療養環境を知る)	1	1	30	
	基礎看護学実習Ⅱ(対象の療養生活環境と対象の理解)	1	1	45	
	基礎看護学実習Ⅲ(看護過程の展開)	2	2	90	
	地域・在宅看護論実習	3	2	90	
	成人・老年看護学実習Ⅰ	2	1	45	
	成人・老年看護学実習Ⅱ	3	2	90	
	成人・老年看護学実習Ⅲ	3	2	90	
	成人・老年看護学実習Ⅳ	3	2	90	
	老年看護学実習(日常生活に支援の必要な高齢者の理解)	2	2	90	
	小児看護学実習	3	2	90	
母性看護学実習	3	2	90		
精神看護学実習	3	2	90		
統合実習	3	2	90		
	小 計		23	1020	
	合 計		68	2010	
	総 合 計		107	2955	

卒業必要単位・時間数…107単位、2,955時間

実習単位・時間数………23単位、1,020時間



Classroom lecture [座学]

9名の専任教員をはじめ、80名を超える講師陣による質の高い講義を受けることができます。
労災病院グループの特色である「勤労者医療」についても学ぶことができます。



Practice [実習]

学校内の演習で知識・技術を修得後、病院施設での臨地実習で実践力を養います。
本校のネットワークを活かし複数の病院で実習を行うので、様々な医療現場を見て目指したい看護師像を探ることができます。

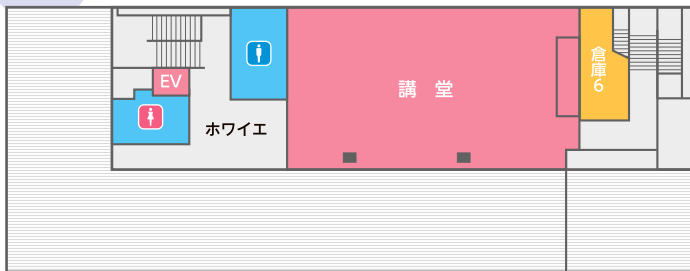
Facilities

[施設・設備]

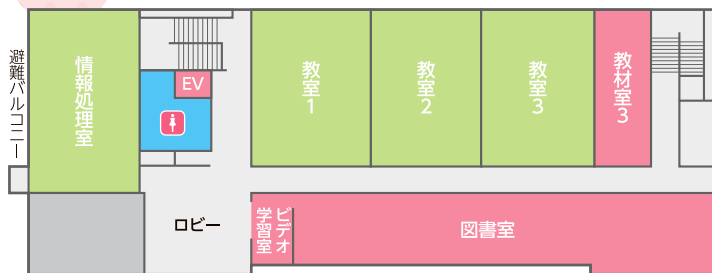
質の高い学びを得るための充実した環境

校舎内には、実際の医療現場で使用される様々な設備を整備しています。母性小児看護実習室での沐浴や在宅看護実習室での入浴・食事介助、あるいは成人看護実習室での精巧な人形モデルを使用した人体の把握など、充実した教育環境が整っています。

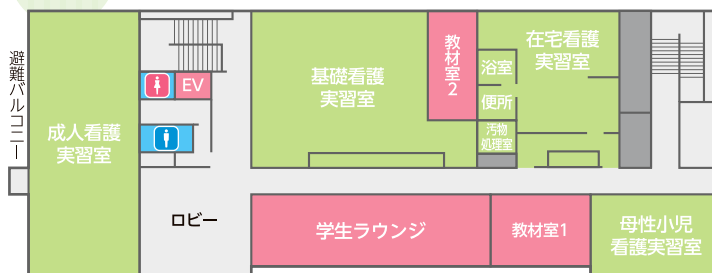
4F



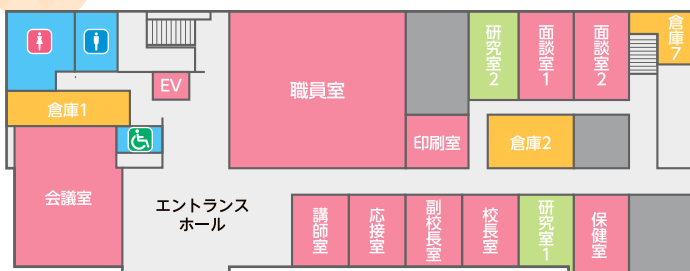
3F



2F



1F



1F



エントランスホール

正面玄関を入ると明るく開放的な空間が広がり、一角には談話コーナーも設置しています。



かわいい談話コーナーでリラックス!



キレイな校舎で学校が楽しい!

2F



成人看護実習室

ベッド10台を配置し、実際の病室に近い環境下でいろいろな演習を行います。学生同士で採血や血圧測定なども行っています。



基礎看護実習室

ベッド12台、ストレッチャー4台を配置するほか、汚物処理室も配置し、看護を基礎から学ぶことができます。



在宅看護実習室

畳敷きの部屋に浴室、トイレ、キッチンなどを配置し、実際の家庭に近い環境を再現しています。



母性小児看護実習室

新生児の沐浴やケアが学べる実習室です。沐浴台、小児用ベッド、人形等を使って、様々な技術を学びます。



ゆとりのある教室で
実習ができて
分かりやすい!

3F



情報処理室

「英語」「情報科学」の講義のほか、ネット検索等にも活用されています。オンライン授業にも活用しています。



学生ラウンジ

休憩時間や昼食時に自由に使える多目的のスペースです。学生全員(120人)分の席を設けています。

充実した図書館や
ラウンジで
リフレッシュ!



教室

明るい空間で、プロジェクターやモニターなども設置し、講義に集中できる学習環境です。



図書館

医療・看護等を中心に約4,600冊の専門書を取り揃えています。また、文献検索に活用できるパソコンも設置しています。

4F



講堂

約200人収容できる大空間です。ここで入学式や卒業式、継灯式などの式典を執り行っています。

最上階の講堂は
全校生徒が集っても
余裕の広さ!

別棟



体育館

1年生のカリキュラムには隔週で体育の授業が組まれています。体育館で汗を流して身も心もリフレッシュできます。

Campus Calendar

[年間行事]

前期

4

April

- ・始業式
- ・入学式
- ・消防訓練
- ・健康診断
- ・オープンキャンパス
- ・親睦研修

5

May

- ・病院説明会

6

June

7

July

- ・オープンキャンパス

8

August

- ・夏期休暇
- ・オープンキャンパス

9

September

- ・授業再開
- ・学校祭

1年生

メッセージ

この学校を志望した理由は、学習以外の様々な行事で信頼できる仲間ができることや、卒業後に勤務する病院が早く決まることでした。そして、奨学金制度が充実しているので、経済的負担が少ないことも志望理由でした。

これから3年間しっかりと勉強して、患者さんのことを第一に考えることのできる看護師を目指します。

2年生

メッセージ

本校では、3年間同じクラスメイトということもあり、学年毎の団結力はもちろん、学年を越えた縦のつながりがあるのが特徴的です。また、情報処理室や図書室、ラウンジと集中して学習ができる環境が整えられています。

学生生活では、先生方や同じ経験をしてきた先輩方が、悩みや不安に対して親身になって相談のつてくださいます。

そして、学校行事に対しては、学生も先生方も全力で楽しみながら参加し、多くの思い出ができます。

これから3年間頑張るぞ！
皆と仲良くなれるかな？
ドキドキワクワク…

入学式



魅力的な労災病院が
たくさんあって
迷うな…

病院説明会(1年次)

卒業後に勤務する労災病院を決めるため、
各労災病院から説明を受けます。



練習時間が少なかったけど
うまく演奏できてるぞ！

学校祭

学生が一致団結して
企画・運営し親睦を図ります。



後期

10
October

- ・消防・防災訓練
- ・入学試験（推薦）

11
November

- ・継灯式
- ・入学試験（早期）

12
December

- ・冬期休暇

1
January

- ・授業再開
- ・入学試験（共通）
- ・企業見学

2
February

- ・看護師国家試験

3
March

- ・卒業式
- ・春期休暇

3年生 メッセージ

私は、本校で、講義や臨地実習を通して国家試験の合格を目指しています。

専任教員や医師、看護師などの多くの方々から看護について深く学び、知識・技術の向上に結びつけています。また、実習室も新しい機器で整備され環境も整っています。

本校の大きな特徴は、伝統的に先輩・後輩の繋がりを大切にしているところで、不安なことなど先輩からアドバイスを受けることができます。

3年間、きついこと、大変なことがあると思いますが、クラスの仲間と助け合い、支え合いながら勉学に励んでいこうと思っています。

本校で看護師を目指して共に学んでいきましょう。



訓練とは思えない緊迫感。
もっと災害時の対応を
勉強しないと
いけないなあ。

市の総合防災訓練

毎年、八代市が実施する総合防災訓練に参加し、災害時の対応を体験します。

継灯式(1年次)

看護師という職業に対する意識を高め、責任の重さを自覚する式です。

初心を忘れず
立派な看護師に
なります!!



卒業生 メッセージ

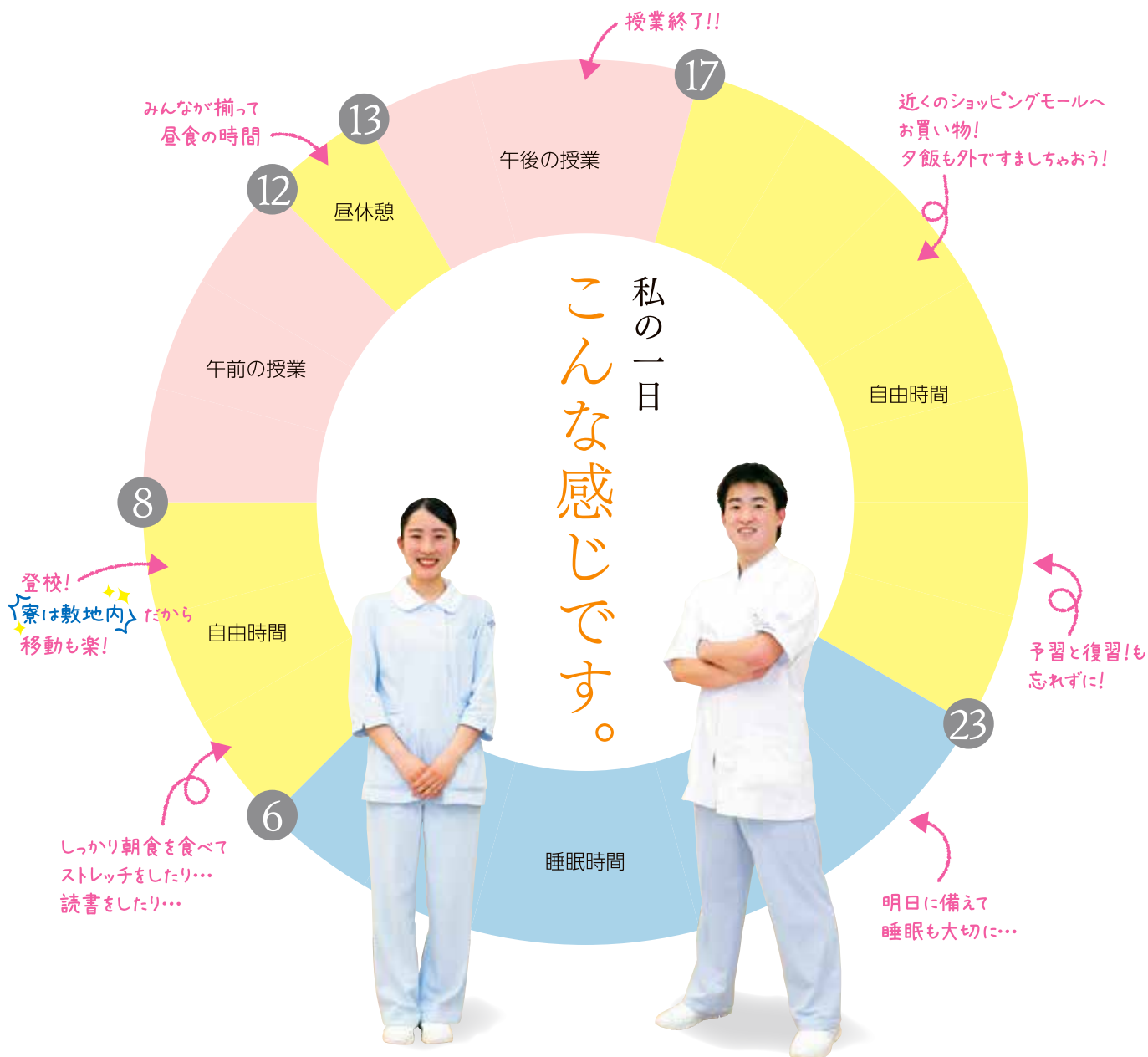
(入職3年目)

今年で勤務して3年目になります。入職した頃は、実習と現場とのギャップに何もできず、日々の業務を覚えることと勉強することに必死でした。実際に働いてみて、基本的な知識は当然のことながら、早い段階からアセスメント能力を強化していくことが大切だと思います。学生時代にもアセスメントを強化していく授業をたくさんいただきましたが、それ以上に必要ではないかと思います。

現在私はリーダー業務をしています。新人も入り後輩が多くなった今、教えてもらう側ではなく教える側になっています。皆さんが新人として入職された時にギャップで潰されないよう私たちがしっかりサポートしていきますので、安心してください。全国の労災病院で待っています。

Campus Life

[1日の流れ]



寮生 メッセージ

校舎の出入り口からわずか15歩の至近距離に寮の出入り口があり、オートロックでセキュリティも万全です。

一人暮らしには十分な広さと設備が整っており、近くに24時間営業のスーパーもあるので、快適に過ごすことができます。

街中にある普通のワンルームタイプのお部屋なのに、なぜか入寮生じおしの縦・横のつながりを感じることができ、学生時代の良い思い出になると思いますよ。

Dormitory

[不知火寮]

快適で安全な一人暮らし

校舎に隣接する学生寮「不知火寮」は完全個室のワンルームマンションタイプ。

セキュリティやプライバシーを重視した99部屋の施設です。

エアコン・キッチン・バス・トイレ・WiFi (1,000円/月) を完備。

快適な毎日を応援します。



玄関ホール



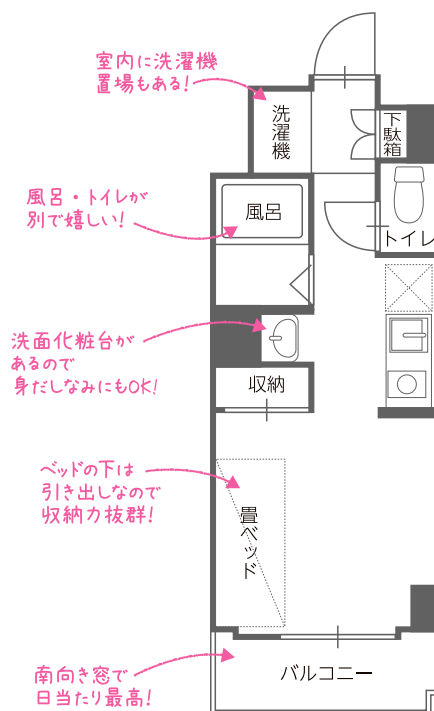
部屋の内観



部屋ごとの郵便受け



部屋の内観



Service & Security

「不知火寮」は、本校舎の敷地内で隣接しているため、交通の安全面に加えオートロックシステムで不審者の侵入も防ぎます。



宅配ボックス

留守中の配達用に宅配ボックスも設置しております。ご両親からのお届けものも時間を気にせず受け取れます。

※ダンボールサイズは、奥行45cm×幅38cm×高さ40cmまで対応しています。



セキュリティシステム

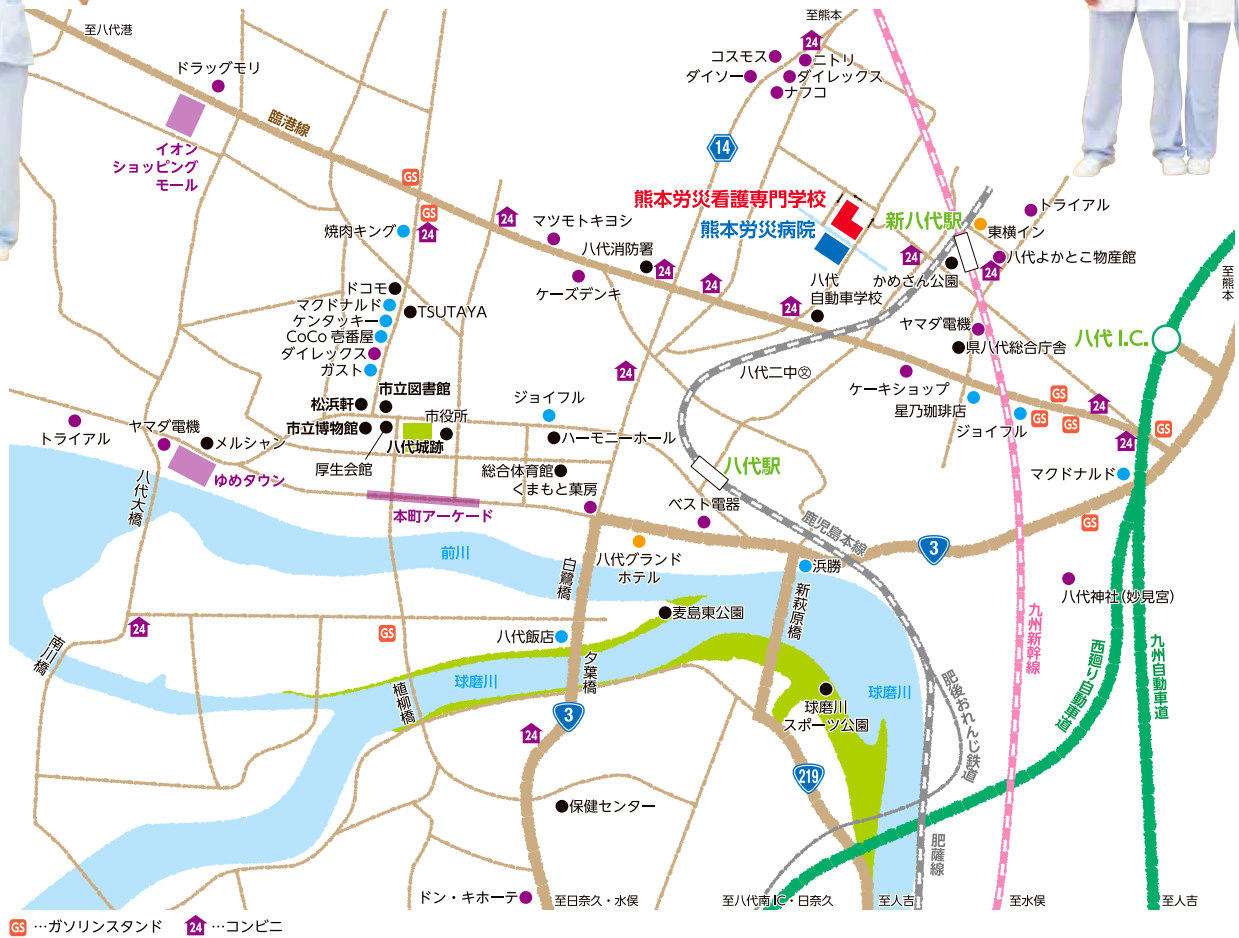
各部屋にある室内機で訪問者の顔・声を確認でき、不審者・セールスなどの侵入を防ぎます。

Town Map

[生活環境]

「新八代駅」・「八代駅」 近くなので帰省もラクラク。

新八代駅まで徒歩15分。周辺にはスーパーやコンビニ、ファミレスがあり、市内中心部まで自転車で15分の距離で学生生活を送るのにふさわしい環境です。



新八代駅をご利用の方

- 産交バス 新八代駅西口より乗車、2つ目の労災病院前下車(所要時間5分)
- タクシー 新八代駅より乗車(所要時間3分)
- 徒歩 新八代駅西口より約15分

乗用車をご利用の方

- 八代インターより(所要時間5分)
- ※学校には駐車場がありませんので、最寄りの駐車場をご利用ください。

新幹線「新八代駅」まで徒歩15分! 各都市へのアクセス抜群!!

熊本駅

- JR鹿児島本線で35分
- 新幹線で10分



博多駅

- 新幹線で49分



鹿児島中央駅

- 新幹線で43分



[労災病院一覧]

番号	施設名	住所	診療科目	科目数	病床数
1	北海道中央労災病院 <small>※R10統合予定</small>	〒068-0004 北海道岩見沢市4条東16-5	内、循内、外、整、泌、眼、耳、リハ、放、病理、麻、歯口	12	199
2	北海道せき損センター	〒072-0015 北海道美唄市東4条南1-3-1	内、循内、外、整、形、皮、リハ、麻、歯	9	157
3	釧路労災病院	〒085-8533 北海道釧路市中園町13-23	内、消内、循内、神内、緩ケア内、外、消外、脳外、整、形、精、小、皮、泌、婦、眼、耳、リハ、放、病理、麻、歯、歯口	23	450
4	青森労災病院	〒031-8551 青森県八戸市白銀町字南ヶ丘1	内、循、神、外、心外、脳外、整、形、小、皮、泌、産、眼、耳、リハ、放、麻、歯口	18	468
5	東北労災病院	〒981-8563 宮城県仙台市青葉区台原4-3-21	内、呼内、消内、循内、腫内、糖代謝、胃内、心内、外、呼外、脳外、整、精、リウマチ、小、皮、泌、産、眼、耳、リハ、放治、放診、病理、救急、麻、歯	27	548
6	秋田労災病院	〒018-5604 秋田県大館市軽井沢字下岱30	内、神内、外、脳外、整、皮、泌、眼、耳、リハ、放、麻、歯口	13	194
7	福島労災病院	〒973-8403 福島県いわき市内郷郷町沼尻3	内、呼、消、循、神、心内、外、脳外、整、リウマチ、皮、泌、産、眼、耳、リハ、放、病理、麻、歯	20	406
8	千葉労災病院	〒290-0003 千葉県市原市辰巳台東2-16	内、循内、脳内、緩ケア内、外、呼外、消外、脳外、整、形、精、小、皮、泌、産、眼、耳、リハ、放、病理、麻、歯口	22	400
9	東京労災病院	〒143-0013 東京都大田区大森南4-13-21	内、循、脳内、外、脳外、整、形、精、小、皮、泌、産、眼、耳、リハ、放治、放診、病理、麻	19	400
10	関東労災病院	〒211-8510 神奈川県川崎市中原区木月住吉町1-1	内、呼内、消内、循内、腎内、神内、血内、腫内、糖内分泌、外、頭頸外、呼外、消外、心外、脳外、乳外、整、形、精、小、皮、泌、産、眼、耳、リハ、放治、放診、病理、臨検査、救急、麻、歯口	33	610
11	横浜労災病院	〒222-0036 神奈川県横浜市港北区小机町3211	内、呼内、消内、循内、腎内、神内、血内、内分泌、代謝、腫内、新生児内、心内、外、呼外、心外、脳外、乳外、整、形、精、リウマチ、小、皮、泌、産、眼、耳、リハ、放治、放診、病理、臨検査、救急、麻、歯、歯口	37	650
12	新潟労災病院	〒942-8502 新潟県上越市東雲町1-7-12	内、消内、外、呼外、心外、脳外、整、精、小、皮、泌、婦、眼、耳、リハ、放、病理、麻、歯口	19	360
13	富山労災病院	〒937-0042 富山県魚津市六郎丸992	内、呼内、消内、循内、脳内、腫内、外、消外、脳外、乳外、整、形、精、小、皮、泌、婦、眼、耳、リハ、放、病理、麻	23	300
14	浜松労災病院	〒430-8525 静岡県浜松市東区将監町25	内、呼内、消内、循内、神内、外、呼外、心外、脳外、整、形、精、小、皮、泌、婦、眼、耳、リハ、放、麻	21	312
15	中部労災病院	〒455-8530 愛知県名古屋市中区港明1-10-6	内、呼内、消内、循内、腎内、神内、糖内分泌、心内、外、呼外、消外、心外、脳外、整、形、精、リウマチ、小、皮、泌、産、眼、耳、リハ、放、病理、麻、歯口	28	556
16	旭労災病院	〒488-8585 愛知県尾張旭市平子町北61	内、呼内、消内、循内、腎内、神内、糖内分泌、外、脳外、整、精、小、皮、泌、婦、眼、耳、リハ、放、病理、麻	21	250
17	大阪労災病院	〒591-8025 大阪府堺市北区長曾根町1179-3	内、消内、循内、腫内、外、呼外、消外、心外、脳外、乳外、整、形、精、小、皮、泌、産、眼、耳、リハ、放治、放診、病理、麻、歯、歯口	26	678
18	関西労災病院	〒660-8511 兵庫県尼崎市稲葉荘3-1-69	内、消内、循内、神内、腫内、外、頭頸外、呼外、消外、心外、脳外、乳外、整、形、精、小、皮、泌、産、眼、耳、リハ、放治、放診、病理、麻、歯、歯口	29	642
19	神戸労災病院	〒651-0053 兵庫県神戸市中央区籠池通4-1-23	内、呼内、消内、循内、腎内、脳内、糖内分泌、外、心外、整、精、皮、泌、眼、耳、リハ、放、病理、麻	19	360
20	和歌山労災病院	〒640-8505 和歌山県和歌山市木ノ本93-1	内、呼内、消内、循内、脳内、血内、外、呼外、脳外、整、小、皮、泌、産、眼、耳、リハ、放、病理、救急、麻	21	303
21	山陰労災病院	〒683-8605 鳥取県米子市皆生新田1-8-1	内、消内、循内、腎内、神内、呼吸感染、糖代謝、外、消外、心外、脳外、整、精、小、皮、泌、産、眼、耳、リハ、放、病理、麻、歯口	24	377
22	岡山労災病院	〒702-8055 岡山県岡山市南区築港緑町1-10-25	内、呼内、消内、循内、腫内、心内、外、脳外、整、形、精、小、皮、泌、婦、眼、耳、リハ、放、病理、麻	21	358
23	中国労災病院	〒737-0193 広島県呉市広多賀谷1-5-1	内、呼内、消内、循内、脳内、外、呼外、消外、肝臓外、心外、脳外、乳外、整、精、小、皮、泌、産、眼、耳、リハ、放、病理、麻、歯口	25	410
24	山口労災病院	〒756-0095 山口県山陽小野田市大字小野田1315-4	内、消内、循内、外、消外、脳外、整、精、小、皮、泌、産、眼、耳、リハ、放、麻	17	313
25	香川労災病院	〒763-8502 香川県丸亀市城東町3-3-1	内、循内、神内、外、消外、脳外、整、形、精、皮、泌、産、眼、耳、リハ、放治、放診、病理、麻、歯口	20	404
26	愛媛労災病院	〒792-8550 愛媛県新居浜市南小松原町13-27	内、呼内、循内、外、消外、心外、脳外、整、形、精、小、皮、泌、産、眼、耳、リハ、放、麻、歯口	20	199
27	九州労災病院	〒800-0296 福岡県北九州市小倉南区曾根北町1-1	内、消内、循内、脳内、外、消外、脳外、整、精、小、皮、泌、産、眼、耳、リハ、放治、放診、病理、救急、麻、歯口	22	450
28	九州労災病院 門司メディカルセンター	〒801-8502 福岡県北九州市門司区東港町3-1	内、消内、循内、脳内、外、脳外、整、皮、泌、眼、リハ、放、麻、歯	14	250
29	長崎労災病院	〒857-0134 長崎県佐世保市瀬戸越2-12-5	内、循内、外、脳外、整、形、皮、泌、眼、耳、リハ、放、臨検査、救急、麻	15	350
30	熊本労災病院	〒866-8533 熊本県八代市竹原町1670	内、呼内、消内、循内、脳内、糖代謝、外、呼外、消外、心外、脳外、乳外、小外、整、形、精、小、皮、泌、産、眼、耳、リハ、放、病理、麻	26	410
31	吉備高原医療 リハビリテーションセンター	〒716-1241 岡山県加賀郡吉備中央町吉川7511	内、脳内、整、アレルギー、皮、泌、リハ、歯	8	150
32	総合せき損センター	〒820-8508 福岡県飯塚市伊岐須550-4	内、脳外、整、泌、リハ、麻	6	150

[労災看護専門学校一覧]

番号	施設名	住所
1	釧路労災看護専門学校	〒085-0052 北海道釧路市中園町13-38
2	東北労災看護専門学校	〒981-0911 宮城県仙台市青葉区台原4-6-10
3	千葉労災看護専門学校	〒290-0003 千葉県市原市辰巳台東2-13-2
4	横浜労災看護専門学校	〒222-0036 神奈川県横浜市港北区小机町3211
5	中部労災看護専門学校	〒455-0018 愛知県名古屋市中区港明1-10-5
6	大阪労災看護専門学校	〒591-8025 大阪府堺市北区長曾根町1180-15
7	関西労災看護専門学校	〒660-0064 兵庫県尼崎市稲葉荘3-1-69
8	岡山労災看護専門学校	〒702-8055 岡山県岡山市南区築港緑町1-10-25
9	熊本労災看護専門学校	〒866-0826 熊本県八代市竹原町1517-2





熊本労災看護専門学校マスコットキャラクター
「クマろう」

独立行政法人 労働者健康安全機構

熊本労災看護専門学校

〒866-0826 熊本県八代市竹原町1517-2

TEL : 0965-33-2009 FAX : 0965-31-6339

<https://www.kumamotok.johas.go.jp/>



学校HP



学校Instagram